



品牌：PETLIBRO
公司：深圳乐木骆科技有限公司

设计师：纪军龙
日期：2023.11.13

物料名称：
PLAF203 5L 视频款WIFI喂食器-单盆版-说明书-英日

成型尺寸：高130mm X 宽80mm

材质：纯白书纸印刷

印刷工艺：
四色印刷，胶装

备注：



www.petlibro.com



GEBRUIKSAANWIJZINGEN

Granary Automatische voerbak voor huisdieren -
Camerabewaking 5 l

GRANARY

Automatische voerbak voor huisdieren - Camerabewaking 5L

@Libro Corp. Alle rechten voorbehouden.

Fabrikant: Shenzhen Libro Technology Co., Ltd.

Adres: 12/F, Tower B, GALAXY WORLD, Yabao Road,
Longgang District, Shenzhen, China.

Importeur JP: 株式会社成洋

Gemaakt in China

Model: PLAF203



FCC ID: 2A3DE-PLAF203S IC: 28987-PLAF203S

Dit apparaat voldoet aan deel 15 van de FCC-regels. Het gebruik is onderworpen aan de volgende twee voorwaarden: (1) dit apparaat mag geen schadelijke interferentie veroorzaken, en (2) dit apparaat moet alle ontvangen interferentie accepteren, inclusief interferentie die een ongewenste werking kan veroorzaken.



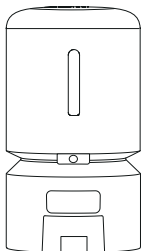
*Lees deze handleiding voordat u het product gebruikt en bewaar deze voor raadpleging in de toekomst. Dit product is alleen bedoeld voor huishoudelijk gebruik.

Inhoud

/Nederlands

In de doos	01
Productoverzicht	02
Overzicht knoppen en indicatoren	04
De voederbak instellen	06
App-bediening	13
Verzorging en onderhoud	14
Specificaties	19
Problemen oplossen	19
Veiligheidsinstructies	23
Garantie	24
Opmerking	24

In de doos



Automatische voerbak
voor huisdieren

X1



Voedingsadapter

X1



Handleiding

X1



Voerschaal met houder

X1



Droogmiddelzak

X1

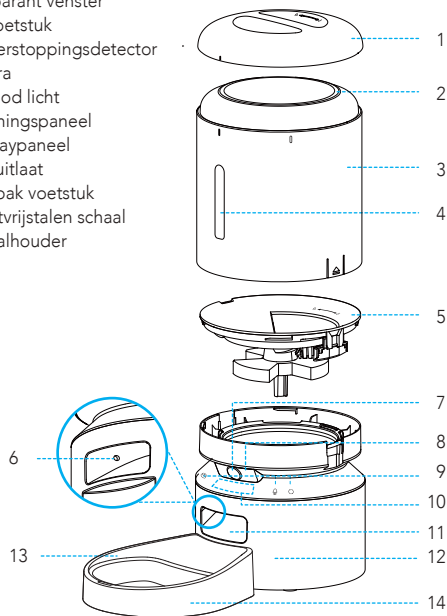


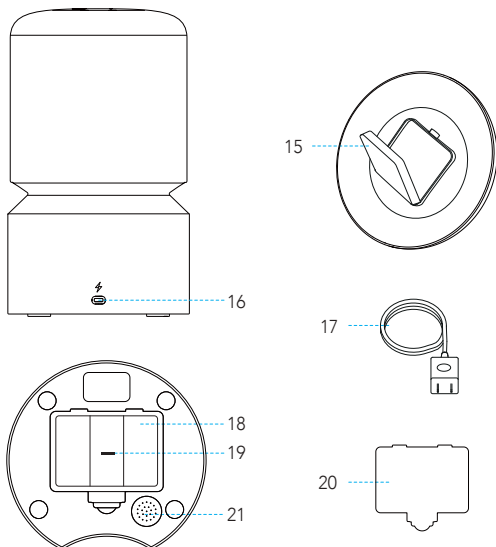
Snelstartgids

X1

Productoverzicht

1. Deksel
2. Afdichtstrip
3. Voerreservoir
4. Transparant venster
5. Tankvoetstuk
6. Anti-verstoppingsdetector
7. Camera
8. Infrarood licht
9. Bedieningspaneel
10. Displaypaneel
11. Voeruitlaat
12. Voerbak voetstuk
13. Roestvrijstalen schaal
14. Schaalhouder



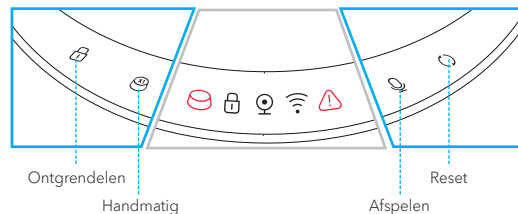






- 15. Droogmiddeldoos
- 16. Stroomstekker
- 17. Voedingsadapter

- 18. Batterijvak
- 19. SD-kaartsleuf
- 20. Klep van het compartiment
- 21. Luidspreker

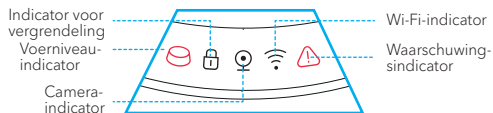
Overzicht knoppen en indicatoren

Overzicht knoppen



Knoppen	Bediening
 Ontgrendelen	Houd vijf seconden ingedrukt om de knoppen te ontgrendelen waarna het apparaat een herinneringsgeluid laat horen. In de vergrendelde status werkt alleen deze knop.
 Handmatig	Druk in de ontgrendelde status één keer om één portie voer af te geven.
 Afspelen	Druk in de ontgrendelde status eenmaal om de voedingsopname af te spelen.
 Reset	Druk in de ontgrendelde status eenmaal om de voedingsopname af te spelen.

Overzicht indicatoren



Statusindicatoren

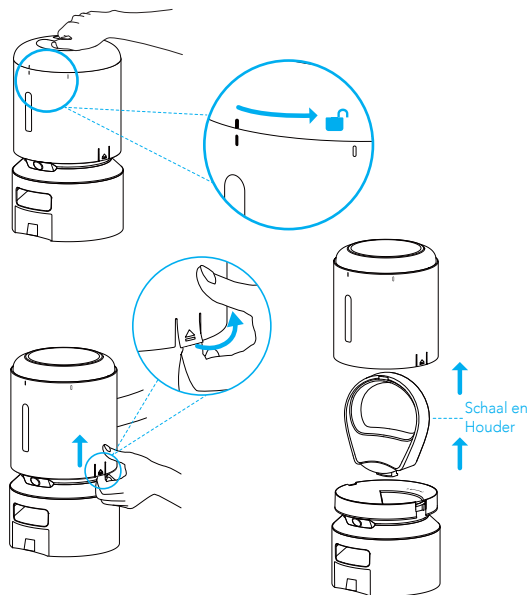
Type indicator	Indicatorstatus	Apparaatstatus
Voerniveau-indicator	Aan	Licht rood op wanneer het opslagniveau van het voer laag is.
	Uit	Uit als het reservoir voldoende voer bevat.
Indicator voor vergrendeling	Aan	De knoppen zijn vergrendeld.
	Opmerking: De bedieningsknoppen worden automatisch vergrendeld na 30 seconden stand-by.	
Camera-indicator	Aan	Licht op wanneer de camerapagina in de app wordt gebruikt.
	Uit	Sluit de camerapagina af, de camera-indicator gaat uit
Wi-Fi-indicator	Knippert elke seconde	De voerbak is gereed om verbinding te maken met WiFi.
	Knippert tweemaal per seconde	De voerbak maakt verbinding met WiFi.
	Knippert driemaal per seconde	De voerbak is bezig met het upgraden van de software.
	Licht continu op	Verbonden met WiFi.
	Uit	WiFi-functie is uitgeschakeld.
Waarschuwing-sindicator	Aan	Verstopping van voer, bijna lege batterij of de motor werkt niet.
	Uit	Alles werkt goed.

De voederbak instellen

Aan de slag

INSTALLATIE

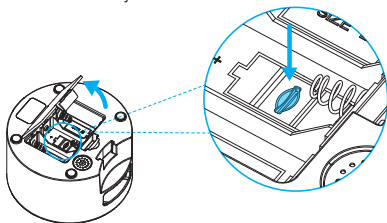
1. Haal de voerschaal uit het voerreservoir. Draai het deksel linksom om het te verwijderen. Trek de inkepingen aan beide zijden een beetje naar buiten en vervolgens omhoog om het voerreservoir te verwijderen.



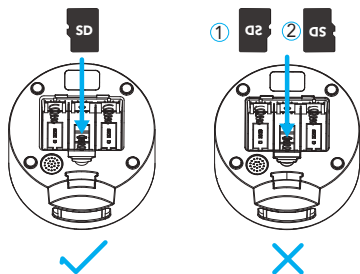
2. Plaats een SD-kaart (kaart NIET meegeleverd)

Om de video-opnamefunctie in te schakelen, plaatst u eerst een SD-kaart en schakelt u vervolgens de opnamefunctie in de app in: Tik op  in de rechterbovenhoek > Device Camera (Apparaatcamera) > Video Settings (Video-instellingen).

1) Open het batterijvak. De SD-kaartsleuf bevindt zich in het midden van het batterijvak.



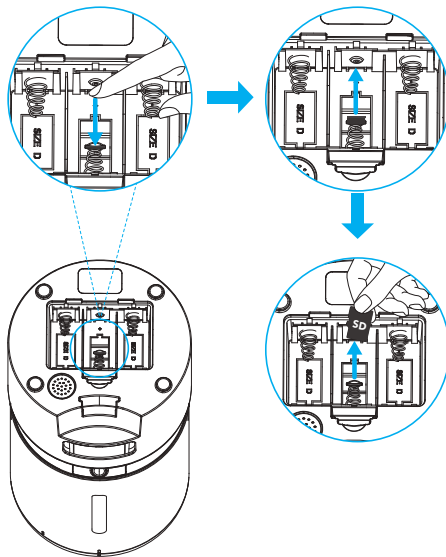
2) Plaats de SD-kaart in de aangegeven richting. Schuif hem naar binnen totdat hij vastklikt. Oefen geen kracht uit of druk niet te hard bij het plaatsen van de SD-kaart.



Opmerking: Plaats de SD-kaart op de juiste wijze. Als u dat niet doet, kan dat een storing veroorzaken.

Opmerkingen:

1. Dit product ondersteunt standaard SD-kaarten (zoals Samsung en SanDisk) met een capaciteit van 16 - 256 GB en een snelheid van klasse 10 of hoger.
2. Gebruik voor het eerste gebruik de app om de SD-kaart te formatteren in Instellingen.
3. Als u een SD-kaart wilt verwijderen, duwt u de SD-kaart licht naar binnen. Om privacyredenen kunnen de videobestanden op de SD-kaart alleen worden gecontroleerd via het gedeelte afspelen van de app en niet worden gelezen door een pc of telefoon.

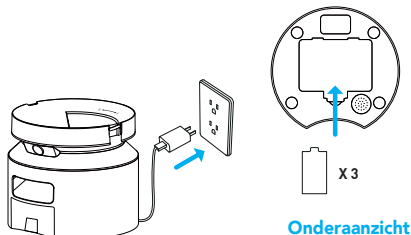


3. De voeding aansluiten

- 1) Steek de 5V-voedingsadapter in een stopcontact en de USB-kabel op de USB-poort aan de achterkant van de voerbak,
- 2) De indicatoren lichten automatisch op om aan te geven dat de voerbak is ingeschakeld,
- 3) Open het batterijvak aan de onderkant van de voerbak. Plaats drie D-alkalinebatterijen (niet meegeleverd) in het batterijvak in geval van stroomuitval. Zorg ervoor dat de positieve en negatieve polen van de batterijen overeenkomen met de markeringen in het compartiment.

Opmerkingen:

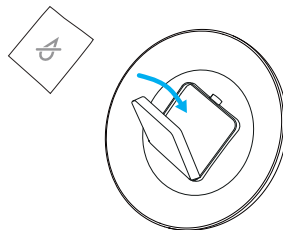
- Batterijen zijn niet meegeleverd.
- Gebruik de batterijen niet als enige voedingsbron voor de voeding van de voerbak, om plotselinge stroomuitval en het voeren van uw huisdier te voorkomen. De batterijen moeten alleen als noodmaatregel worden gebruikt.
- Verwijder de batterijen als het apparaat gedurende langere tijd niet wordt gebruikt om batterijlekkage te voorkomen.
- Als de voerbak alleen op batterijen werkt, worden de Wi-Fi-functie, de opnameknop en de resetknop uitgeschakeld om de werktijd te verlengen, maar worden de maaltijdschema's normaal uitgevoerd.



4. Plaats de zak met droogmiddel in de binnenbak onder het deksel.

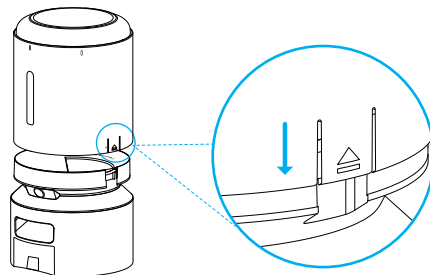
Opmerkingen:

- Het wordt aanbevolen om de zak met droogmiddel elke 15 dagen te vervangen om schimmelgroei te voorkomen.
- Verwijder de zak met droogmiddel voordat u het deksel reinigt.



5. Plaats het voerreservoir.

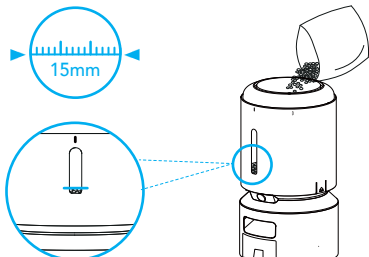
Lijn het voerreservoir uit met de inkepingen aan beide zijden van het reservoir.



6. Voeg droogvoer voor huisdieren toe aan het voerreservoir.

Opmerkingen:

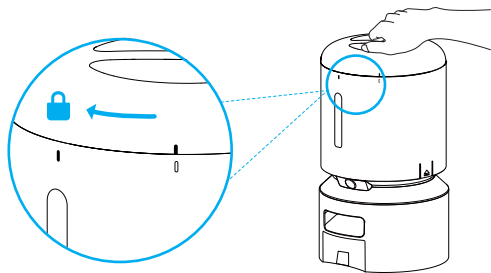
- Voeg voldoende voer voor huisdieren toe tot aan het zichtbare niveau om ongelijkmatige voerverstrekking te voorkomen.
- Aanbevolen formaat brokjes: Diameter 2-15 mm/0,07-0,6 inch.
- Gebruik geen nat, ingeblikt of vochtig voer.



Minimaal formaat brokjes

7. Plaats het deksel terug.

Om het op zijn plaats te klikken, draait u het deksel rechtsom van het rechter draaiteken naar het linker draaiteken.

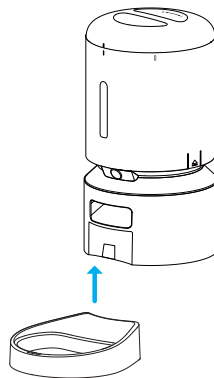


8. De voerschaal installeren

Bevestig de schaal aan de aangegeven inkepingen onder het voetstuk van de voerbak.

Opmerking:

Voordat u de voerbak verplaatst, drukt u de schaal omlaag om deze van de voerbakbasis te verwijderen. Als er brokken in de kom zitten, gaat u voorzichtig te werk om te voorkomen dat deze eruit vallen. Houd het voetstuk vast in plaats van andere onderdelen wanneer u de voerbak optilt.



App-bediening

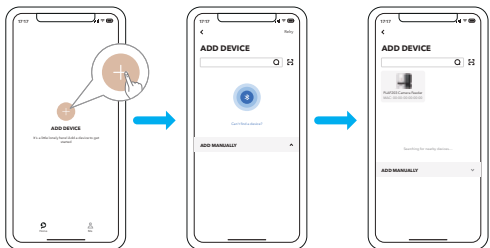
1. Download en installeer de PETLIBRO-app.



Opmerking

- Er zijn twee gelijksoortige apps beschikbaar in de app store van uw telefoon: PETLIBRO en PETLIBRO LITE. Zorg ervoor dat u de juiste downloadt.

2. Volg de aanwijzingen om het netwerk te configureren.



Verzorging en onderhoud

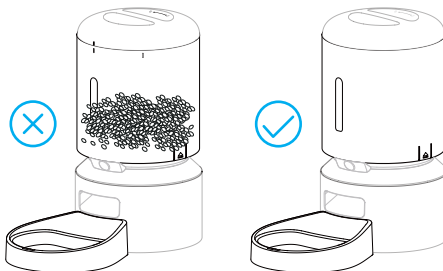
Het wordt aanbevolen om de voerbak regelmatig schoon te maken voor de gezondheid van de huisdieren.

De afwasbare onderdelen zijn: deksel, voerreservoir, reservoirvoetstuk, roestvrijstalen schaal en de plaat voor de schaal.

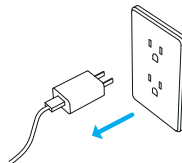
Reinig andere onderdelen met een droge doek.

Maak het reservoirdeksel, het voerreservoir en de reservoirvoetstuk schoon

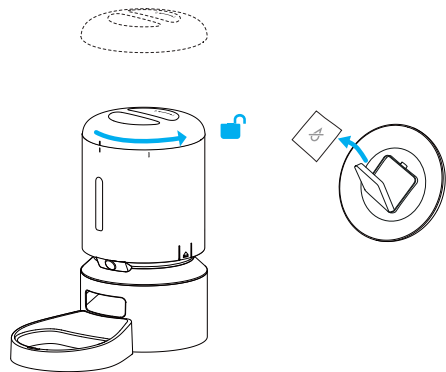
Controleer voordat u het voerreservoir verwijdert of dit leeg is, om te voorkomen dat dat overal voer terecht komt.



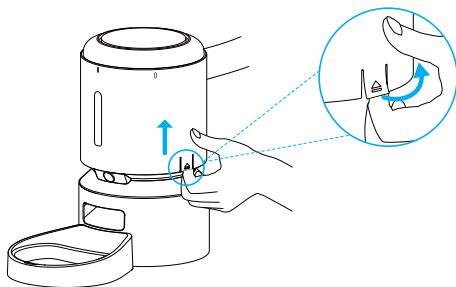
1. Schakel de stroom uit voordat u gaat reinigen.



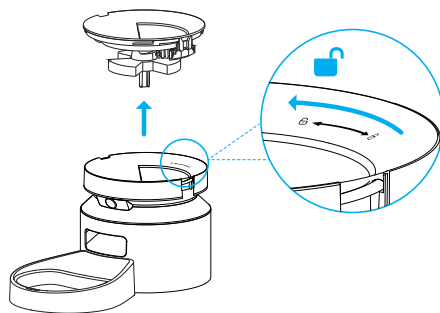
2. Draai linksom om het deksel te verwijderen en haal de zak met droogmiddel uit de binnendoos onder het deksel.



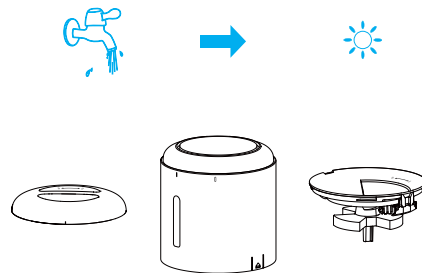
3. Trek de inkepingen aan beide zijden een beetje naar buiten en vervolgens omhoog om het voerreservoir te verwijderen.



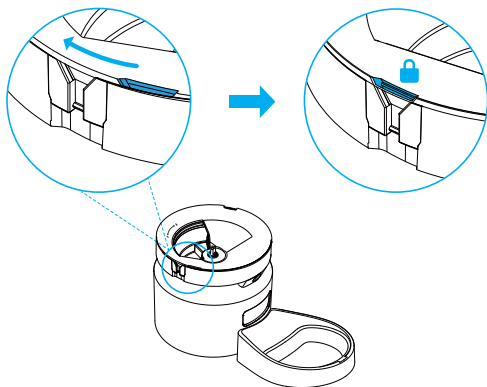
4. Draai linksom om het reservoirvoetstuk te verwijderen.



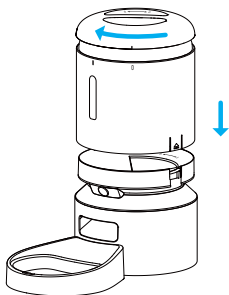
5. Spoel het deksel, het reservoir en het reservoirvoetstuk grondig af en laat ze aan de lucht drogen.



6. Breng ze weer aan op de machine. Draai het reservoirvoetstuk rechtsom totdat het vastklikt

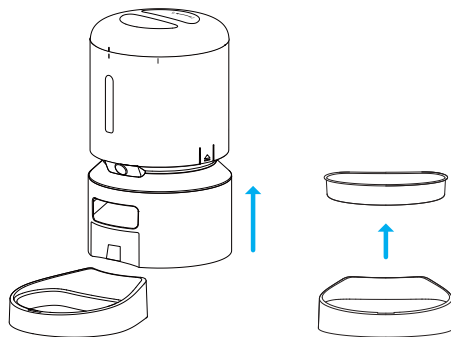


7. Breng het reservoir en het deksel aan.

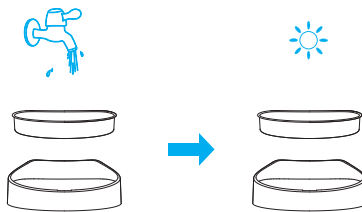


De voerschaal reinigen

1. Druk de voerschaal met houder omlaag om deze te verwijderen.



2. Spoel ze grondig af en laat ze aan de lucht drogen voordat u ze weer in de machine monteert.



Specificaties


Model	PLAF203
Capaciteit	5 l
Aan/Uit	Gelijkstroomadapter van 5 V; 3 x alkaline D-batterijen (niet meegeleverd)
Voedingsadapter	Ingang: AC 100-240V 50/60Hz Uitgang: DC 5 V
Bedrijfstemperatuur	0°C - 40°C / 32°F - 104°F
Afmetingen	34 x 19 x 19 cm / 13,4 x 7,5 x 7,5 inch
Nettogewicht	1,7kg / 3,75 lb

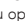


Problemen oplossen

De antwoorden op deze vragen moeten u helpen bij het oplossen van de meeste problemen die u mogelijk hebt met de huisdiervoerbak. Als dit niet het geval is, neem dan contact op met ons Customer Care Center via support@petlibro.com.

Probleem	Oplissing
Kan de voerbak niet verbinden met WiFi	<ol style="list-style-type: none">1) Houd de voerbak en uw telefoon dicht bij de router en controleer of het netwerksignaal goed is.2) Start de voerbak opnieuw.3) Volg de instructies van de app of onze video's om de voerbak toe te voegen. U kunt kiezen uit meerdere methoden voor toevoegen.4) Neem via e-mail contact op met ons aftersales-team voor hulp.

Probleem	Oplissing
De WiFi-verbinding gaat regelmatig offline	<ol style="list-style-type: none">1) Houd de voerbak dicht bij de router en controleer of het netwerksignaal goed is. Het ideale bereik is binnen 6 m (19,7ft) zonder obstakels en muren.2) Controleer of het netsnoer stevig is aangesloten.3) Start de voerbak opnieuw.
Ik druk op de knoppen, maar ze werken niet.	Houd de ontgrendelknop 5 seconden ingedrukt om de knoppen te ontgrendelen.
Het voer komt er niet uit.	<ol style="list-style-type: none">1) Zorg ervoor dat het voer in de tank droog is en dat de doorsnede van het voer 2-15 mm (0,07 - 0,6 inch) is.2) Verwijder het reservoir en het voetstuk van het reservoir en controleer of de trechter in de bak is geblokkeerd.3) Controleer of de anti-verstopningsdetector bij de voeruitlaat vuil of verstopt is4) Controleer of het batterijniveau laag is, of de voedingsadapter is aangesloten, of een stroomstoring optreedt wanneer de netvoedingsadapter is aangesloten en of geen batterijen zijn geplaatst.
De indicatoren zijn uit.	<ol style="list-style-type: none">1) Controleer of de elektriciteit is afgesloten.2) Controleer of de functie van de indicatielampjes in de app is uitgeschakeld.
Ik kan het voerreservoir niet verwijderen.	Trek de inkepingen aan beide zijden een beetje naar buiten en vervolgens omhoog om het voerreservoir te verwijderen.
De hoeveelheid van de portie is niet hetzelfde.	De eerste paar porties kunnen variëren, maar dat betekent niet dat het apparaat defect is. Na ongeveer 6 voedingen moet het bijna gelijk zijn.

Probleem	Oplossing
De camera van de voerbak kan de QR-code op uw telefoon niet lezen.	<ol style="list-style-type: none"> 1) Controleer of de voerbak gereed is voor netwerkverbinding, dat wil zeggen dat de WiFi-indicator op de invoereenheid knippert. 2) Houd uw telefoon ongeveer 6-8 cm van de camera van de voerbak. Verwijder de voerschaal en kantel de voerschaal indien nodig.
Live-video wordt niet weergegeven.	<ol style="list-style-type: none"> 1) Schakel over naar een sterker WiFi-sigitaal. 2) Als het netwerk slecht is, wijzigt u de videokwaliteit van HD (High Definition) naar SD (Standard Definition).
Waar worden de foto's en video's opgeslagen?	<ol style="list-style-type: none"> 1) De schermafbeeldingen en videoclips worden opgeslagen in het gedeelte Album van de app 2) De video-opnames worden opgeslagen in het gedeelte afspelen van de app
De live-videostream in kleur wordt zwart-wit.	<p>Nachtzicht is standaard ingesteld op Auto, het infraroodlicht wordt automatisch ingeschakeld wanneer het donker is en de real-time videostream wordt in zwart-wit weergegeven. Nachtzicht wordt uitgeschakeld als er genoeg omgevingslicht is.</p> <p>U kunt het nachtzicht handmatig instellen op automatisch/altijd aan/altijd uit. Tik op het pictogram  in de rechterbovenhoek → IR Night Vision</p>

Probleem	Oplossing
Wat is de bewegingsdetectiefunctie?	<p>Als beweging wordt gedetecteerd, ontvangt uw telefoon een melding.</p> <ol style="list-style-type: none"> 1. Om bewegingsdetectie in te schakelen, tikt u op het pictogram  in de rechterbovenhoek → Detection Alarm Settings (Detectie Alarm Instellingen) → Motion Detection Alarm (Bewegingsdetectie alarm) 2. De camera kan automatisch een videoclip opnemen wanneer beweging wordt gedetecteerd. Tik op het pictogram  in de rechterbovenhoek → Recording Settings (Opname-instellingen) → Recording Mode (Opnamemodus) → Event Recording (Gebeurtenisopname). 3. Schakel eerst meldingen van de PETLIBRO-app op uw telefoon in om ervoor te zorgen dat uw telefoon meldingen kan ontvangen.
Wat is de geluidsdetectiefunctie?	<p>Als geluid wordt gedetecteerd, ontvangt uw telefoon een melding.</p> <p>Opmerkingen:</p> <ol style="list-style-type: none"> 1. Om geluidsdetectie in te schakelen, tikt u op het pictogram  in de rechterbovenhoek → Detection Alarm Settings (Detectie Alarm Instellingen) → Sound Detection Alarm (Geluidsdetectie alarm) 2. Schakel eerst meldingen van de PETLIBRO-app op uw telefoon in om ervoor te zorgen dat uw telefoon meldingen kan ontvangen.

Veiligheidsinstructies

- Gebruik de voerbak op een droge plaats.
- Gebruik de voerbak op een vlakke ondergrond.
- Voer alle verpakkingsmaterialen op de juiste wijze af. Sommige items kunnen in plastic zakken worden verpakt; deze zakken kunnen verstikking veroorzaken.
- Houd ze uit de buurt van kinderen en huisdieren.
- Gebruik de voerbak niet met huisdieren die niet in staat zijn om de voedselschaal te bereiken of die lichamelijk gehandicapt zijn.
- Dompel het voetstuk nooit in water onder, omdat dit elektronische componenten kan beschadigen.
- Gebruik de voerbak niet buitenshuis. Controleer de werking regelmatig om er zeker van te zijn dat deze goed werkt.
- Demonteer de voerbak alleen zoals beschreven in deze gebruiksaanwijzing.
- Gebruik alleen accessoires die worden aanbevolen of verkocht door de fabrikant. Het gebruik van accessoires die niet door de fabrikant worden aanbevolen of verkocht, kan een onveilige toestand veroorzaken.
- Wijzig de voerbak niet.
- Controleer de voerbak na de installatie. Steek de stekker niet in het stopcontact als er water op het netsnoer of de stekker zit.
- Om struikelen te voorkomen, moet u het netsnoer altijd uit de buurt van looproutes houden.
- Installeer of bewaar de voerbak niet op een plaats waar deze wordt blootgesteld aan weer of temperaturen onder 0°C (32 °F).
- Gebruik de voerbak niet zonder eerst voer toe te voegen
- Schakel de voerbak uit wanneer deze niet in gebruik is.

Garantie

- 12 maanden garantie
- Voor richtlijnen over het gebruik van het product kunt u contact opnemen met onze aftersales-staf via e-mail: support@petlibro.com.

Notice

FCC statement

This device complies with Part 15 of the FCC Rules. Operation is subject to the following two conditions:

- (1) this device may not cause harmful interference, and
- (2) this device must accept any interference received, including interference that may cause undesired operation.

Changes or modifications to this unit not expressly approved by the party responsible for compliance could void the user's authority to operate the equipment.

Note:

This equipment has been tested and found to comply with the limits for a Class B digital device, pursuant to Part 15 of the FCC Rules. These limits are designed to provide reasonable protection against harmful interference in a residential installation. This equipment generates, uses and can radiate radio frequency energy and, if not installed and used in accordance with the instructions, may cause harmful interference to radio communications. However, there is no guarantee that interference will not occur in a particular installation. If this equipment does cause harmful interference to radio or television reception, which can be determined by turning the equipment off and on, the user is encouraged to try to correct the interference by one or more of the following measures:

- Reorient or relocate the receiving antenna.
- Increase the separation between the equipment and receiver.
- Connect the equipment into an outlet on a circuit different from that to which the receiver is connected.
- Consult the dealer or an experienced radio/TV technician for help.

This device and its antenna(s) must not be co-located or operated in conjunction with any other antenna or transmitter.